

彰化縣二林鎮溝頭社區  
韌性社區防災計畫書

中華民國 112 年 8 月

(此頁空白)

# 目錄

目錄 .....	I
圖目錄 .....	III
表目錄 .....	IV
<b>第一章、計畫概述及目的.....</b>	<b>1</b>
<b>第二章、環境背景及災害潛勢分析.....</b>	<b>2</b>
第一節、社區範圍.....	2
第二節、地理環境概況.....	3
第三節、社會環境概況.....	5
第四節、歷史災害調查.....	7
第五節、災害潛勢及風險評估分析.....	8
<b>第三章、建立夥伴關係、分工及職責.....</b>	<b>12</b>
第一節、參與民眾、社區組織清冊.....	12
第二節、與其他單位合作規劃.....	14
第三節、社區災害防救組織權責分工與運作機制.....	15
<b>第四章、資源整備與管理.....</b>	<b>18</b>
第一節、資源整備盤點結果.....	18
第二節、資源整備之優勢與劣勢.....	27
第三節、資源整備機制.....	28
<b>第五章、災害防救工作.....</b>	<b>29</b>
第一節、減災與整備工作.....	30
第二節、應變工作.....	35
第三節、復原重建工作.....	36
<b>第六章、因應策略及措施擬定.....</b>	<b>38</b>
<b>第七章、維持運作機制.....</b>	<b>44</b>

第一節、維持運作規劃 .....	44
<b>第八章 經費使用狀況 .....</b>	<b>45</b>

## 圖目錄

圖 2-1 二林鎮廣興里溝頭社區位置圖 .....	2
圖 2-2 溝頭社區導覽圖 .....	2
圖 2-3 鄰近彰化縣之斷層分布圖 .....	4
圖 2-4 溝頭社區水文分布圖 .....	4
圖 2-5 二林鎮廣興里溝頭社區人口圖 .....	5
圖 2-6 廣興里溝頭社區交通路線圖（資料來源：google 地圖） .....	6
圖 2-7 廣興里溝頭社區水災潛勢圖 .....	9
圖 2-8 廣興里溝頭社區地震斷層潛勢 .....	9
圖 2-9 溝頭社區土壤液化高潛勢區 .....	10
圖 2-10 溝頭社區毒性化學物質災害潛勢 .....	10
圖 2-11 二林鎮廣興里水災簡易疏散避難地圖 .....	11
圖 2-12 二林鎮廣興里地震簡易疏散避難地圖 .....	11
圖 4-1 彰化縣幸福小舖－實物銀行據點 .....	20
圖 4-2 避難收容處所平面配置圖 .....	26
圖 5-1 災害管理四階段 .....	29

## 表目錄

表 2-1 近十年廣興里村人口統計表 .....	5
表 2-2 二林鎮溝頭社區歷史災害調查表 .....	7
表 2-3 廣興里轄內放射性物質場所清冊 .....	8
表 3-1 溝頭社區參與民眾及社區組織清冊 .....	12
表 3-2 二林鎮溝頭社區與相關單位合作規畫表 .....	14
表 3-3 韌性社區編組任務 .....	15
表 3-4 溝頭社區組織成員 .....	16
表 4-1 二林鎮溝頭社區內重要公共設施及用地清冊 .....	18
表 4-2 二林鎮溝頭社區鄰近食（實）物銀行據點 .....	20
表 4-3 二林鎮溝頭社區現有設備器材清冊 .....	21
表 4-4 溝頭社區 109 年購置小型設備彙整表 .....	23
表 4-5 二林鎮溝頭社區鄰近避難收容場所彙整表 .....	24
表 4-6 溝頭社區避難收容場所開設分工表 .....	24
表 4-7 溝頭社區 SWOT 分析一覽表 .....	27
表 4-8 二林鎮溝頭社區企業可協助災防事項表 .....	28
表 5-1 溝頭社區減災階段作為 .....	30
表 5-2 溝頭社區整備階段作為 .....	32
表 5-3 溝頭社區避難弱勢人員名冊(109 年 10 月) .....	34
表 5-5 溝頭社區應變階段作為 .....	35
表 5-6 溝頭社區復原階段作為 .....	36
表 6-1 災害境況模擬 .....	38
表 6-2 研擬因應對策 .....	43
表 8-1 溝頭社區災防設備列表 .....	45

## 第一章、計畫概述及目的

韌性社區中乃是指社區具有災害容受力，對於災害能夠快速反應及回復，除了社區環境較能夠承受災害衝擊外，也強調能快速反應並自災害中復原。韌性社區強調的是與風險共存，災害的風險不可能完全避免，社區仍可能受到災害的衝擊，但是藉由韌性社區的推動，可以降低災害的衝擊，並能夠較迅速從衝擊中復原。

有別過去相關防災社區工作之推動，主要推動者為政府公部門，社區民眾總是擔任接受者角色，韌性社區強調社區民眾自主性，民眾能自行來完成多數的工作，也可參與防災士培訓，好能成為營造韌性社區的主要推手，社區能派員參與防災士訓練，不但可以協助韌性社區各項工作推動，也有助於在災時或災後引導居民自助、互助，並使公部門的能量更易進入社區，並且藉由持續運作機制建立，使資源投入效益擴大。

本社區執行韌性社區工作之目的如下：

- (一) 提升社區民眾對災害的危機意識，凝聚社區向心力、鼓勵民眾參與防災工作，培養其自助、互助的能力。
- (二) 期望串連鄰近單位，如學校、志工團體、長期照顧機構，乃至企業等來共同參與社區防救災工作。
- (三) 找出並評估社區潛在的災害風險，依照社區資源與能力來排定改善順序，而後加以落實，並強化復原重建能力，藉此強化社區韌性。
- (四) 促使社區建立起維持運作機制，持續執行災害防救工作。

## 第二章、環境背景及災害潛勢分析

### 第一節、社區範圍

二林鎮位於彰化縣中央偏西南的位置，溝頭社區位於二林鎮南端的廣興里。廣興里原名「火燒厝」，下轄廣興巷、廣東巷、溝頭巷等三大村落。轄內分為2處社區發展協會：溝頭社區發展協會以及廣興社區發展協會。本計畫範圍以溝頭社區發展協會為範圍，社區西臨二林鎮中西里（廣興排水溝），南接大城鄉潭墘村(魚寮溪)，北連二林鎮中西里（路上圳北幹線），東鄰二林鎮香田里(魚寮溪)，總面積約為4.5平方公里，如圖2-1所示。

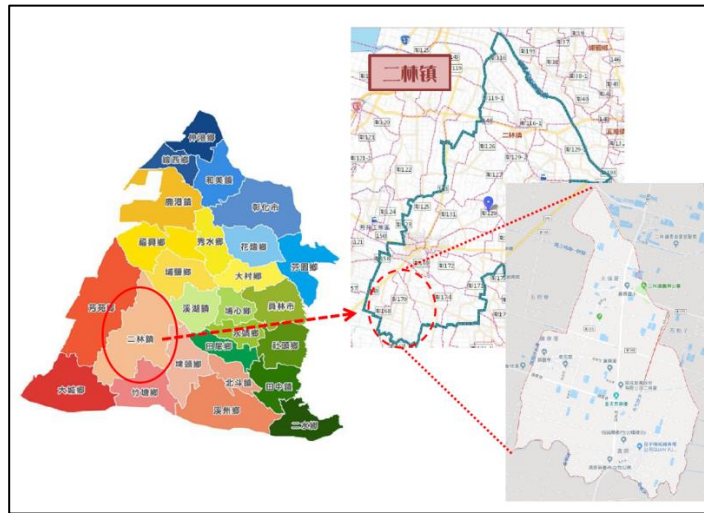


圖 2-1 二林鎮廣興里溝頭社區位置圖



圖 2-2 溝頭社區導覽圖



## 第二節、地理環境概況

溝頭社區位於彰化縣二林鎮之南邊村里-廣興里，以魚寮溪與大城鄉為界，地勢平坦，海拔約 14 公尺。溝頭位於廣興之最南端，為全鎮最南端社區。二林鎮以種植越光米及二林三寶的「蕎麥、薏仁與葡萄」聞名。溝頭社區多種植越光米。

- (一) 地形：地勢大抵中高西低、三面環河，魚寮溪環其東部及南部，西北部則有外竹排水為其屏障。溝頭因緊鄰魚寮溪主幹線，故稱為「溝頭」。
- (二) 歷史災害：歷史影響溝頭最為劇烈的颱風為 90 年桃芝颱風一時雨量超過 100 毫米及 4 小時累積降雨超過 400 毫米，當時廣東巷曾面臨撤村案例，但社區老年人居多，未來地震災害是另一大威脅，人為災害的部分因近年來鄰近社區工廠導致空氣汙染嚴重。
- (三) 斷層：彰化縣鄰近有大甲斷層、車籠埔斷層及雙冬斷層。彰化縣轄內則有彰化斷層，屬於活動斷層，於 1848 年曾引發彰化地震，以彰化及鹿港災情最為嚴重，造成約 1030 人死亡。彰化斷層橫跨台中大甲、台中清水、彰化市、花壇鄉、大村鄉、員林市、社頭鄉、田中鎮、二水鄉。如圖 2-3 所示。
- (四) 水文：社區西邊有廣興排水溝、南邊及東南側有魚寮溪、北端有路上聯絡圳。社區以魚寮溪與大城鄉潭墘村為界，境內有外竹排水、路上圳二幹線及灌溉渠道均勻分布，如圖 2-4 所示。

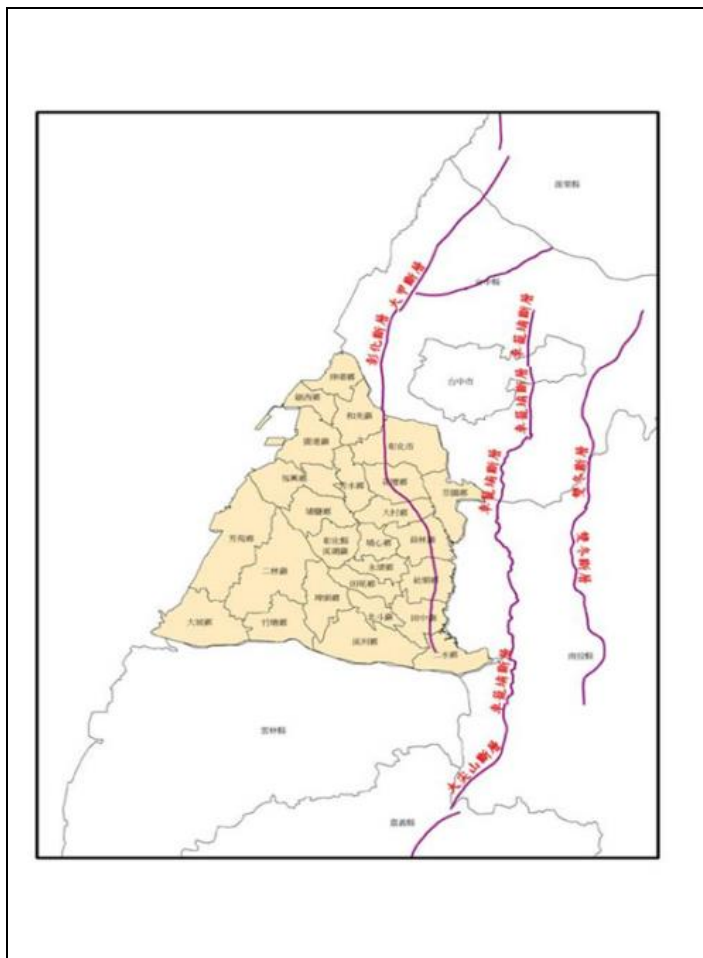


圖 2-3 鄰近彰化縣之斷層分布圖



圖 2-4 溝頭社區水文分布圖

### 第三節、社會環境概況

(一) 人口及人口結構：社區至 112 年 8 月止，人口戶數共有 449 戶，男性 785 人、女性 710 人，合計 1495 人。男性比例略多於女性，社區人口以 55~64 歲以上居多，社區年齡趨勢屬於中老年的社區，65 歲以上人口數量 349 人，佔社區人口比例 23.3%，社區獨居老人有 8 名，如圖 2-5 及表 2-1 所示。

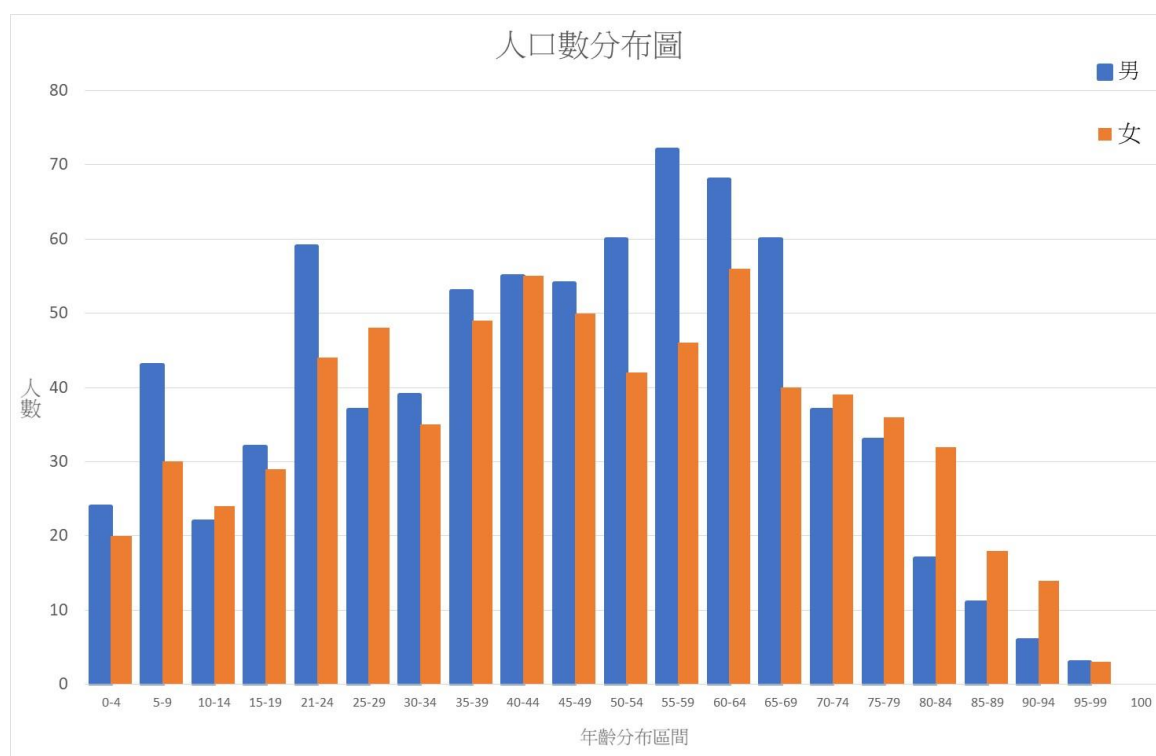


圖 2-5 二林鎮廣興里溝頭社區人口圖

表 2-1 近十年廣興里村人口統計表

月份	鄰數	戶數	男性人口	女性人口	合計人口
111 年 12 月	10	449	786	729	1515
110 年 12 月	10	445	786	738	1524
109 年 12 月	10	441	808	749	1557
107 年 12 月	10	448	799	746	1545
106 年 12 月	10	455	797	751	1548
105 年 12 月	10	461	811	770	1581
104 年 12 月	10	462	836	780	1616
103 年 12 月	10	465	842	793	1635
102 年 12 月	10	465	861	820	1681
101 年 12 月	10	459	880	828	1708

(資料來源：彰化縣民政處、二林鎮戶政事務所)

- (二) 災害風險：本社區災害風險程度而言，社區獨居老人有 8 位，惟有 1 位身心障礙者，社區會定期送餐及量血壓等，轄內亦無長照機構等弱勢。
- (三) 土地使用：廣興里一級產業以農業為主，農產品主要以稻米（越光米），二期稻作主要是花生、蒜頭，亦種植韭菜（韭菜花）、青蔥、小番茄、蘆筍、火龍果等蔬果。社區有養雞、養鴨場，另外二林鎮農會輔導成立之菇類產銷班，以太空包方式種植洋菇等菇類，社區亦有農產高麗菜，產量過剩時，製作黃金泡菜，作為社區產業行銷。本社區最大的製造傳統產業為榮成紙業。
- (四) 公共設施及用地：廣興里溝頭社區的公共設施，除了廣興里辦公處、廣興國小、廣興國小學校社區共讀站、溝頭社區活動中心、廣興社區活動中心，另有溝頭天和宮、東明護理之家（二林鎮廣興里）及大榕樹休閒公園。
- (五) 交通運輸：貫穿社區的主要道路，分別是潭林路、廣東巷鄉道彰 168，潭林路上有工業用紙大廠-榮成紙業二林廠。鄰近有縣道 143 可通往二林鎮中心、縣道 152 可通往大城鄉、竹塘鄉。可由縣道 150 接交流道上國道 1 號，如圖 2-6 所示。





圖 2-6 廣興里溝頭社區交通路線圖（資料來源：google 地圖）

#### 第四節、歷史災害調查

在歷史水災災情紀錄及里長、社區理事長口述，廣興里(溝頭社區)曾於民國 90 年桃芝颱風期間，因村里地勢低窪及排水宣洩不及導致社區淹水深度達 2 公尺，而進行疏散撤離動作；依歷史文獻資料顯示，彰化斷層曾於 1848 年（清朝道光年間）發生錯動，造成約一千餘人死亡，房屋倒塌，其中以彰化及鹿港最為嚴重，詳如下表 2-2

表 2-2 二林鎮溝頭社區歷史災害調查表

類型	發生時間	位置	發生狀況	目前現況
地震災害	1848.12.3	彰化縣	彰化斷層錯動，地震災害造成約 1030 人死亡，其中以彰化及鹿港最為嚴重。	
颱洪災害-桃芝颱風	2001.07.28-2001.07.31	彰化縣	民國 90 年，社區曾因桃芝颱風造成淹水深度達 2 公尺，且進行疏散撤離至二林市區。當時全台 111 人死亡，103 人失蹤，188 人受傷，以花蓮、南投死傷失蹤人數最多，房屋全倒 645 棟，半倒 1972 棟。	

## 第五節、災害潛勢及風險評估分析

溝頭社區主要災害潛勢有水災及地震(土壤液化)災害，依據水利署第三代淹水潛勢圖(350mm/24hr)，本里僅零星區域有淹水深度 0.5-1 公尺之潛勢，如下圖 2-7 所示。另外，依理事長口述在桃芝颱風(民國 90 年)期間，曾經面臨過淹水及撤村等情形，尤其溝頭社區老年人居多，而增加撤離困難程度。社區內無避難收容處所，鄰近避難處所為南光社區活動中心、二林鎮立幼兒園及二林工商。

地震災害亦是另一大威脅，參考中央地質調查所台灣活動斷層觀測及查詢服務系統，本社區距彰化斷層約 2 公里 6500 公尺，且依經濟部地質調查所圖資顯示，社區屬土壤液化高潛勢範圍，如下圖 2-8 及 2-9 所示。依據本縣環保局提供之使用列管毒性化學物質資料顯示，廣興里轄內有 1 家，榮成紙業股份有限公司二林廠，如圖 2-10 所示，使用放射性物質場所清冊，如下表 2-3 所示。

表 2-3 廣興里轄內放射性物質場所清冊

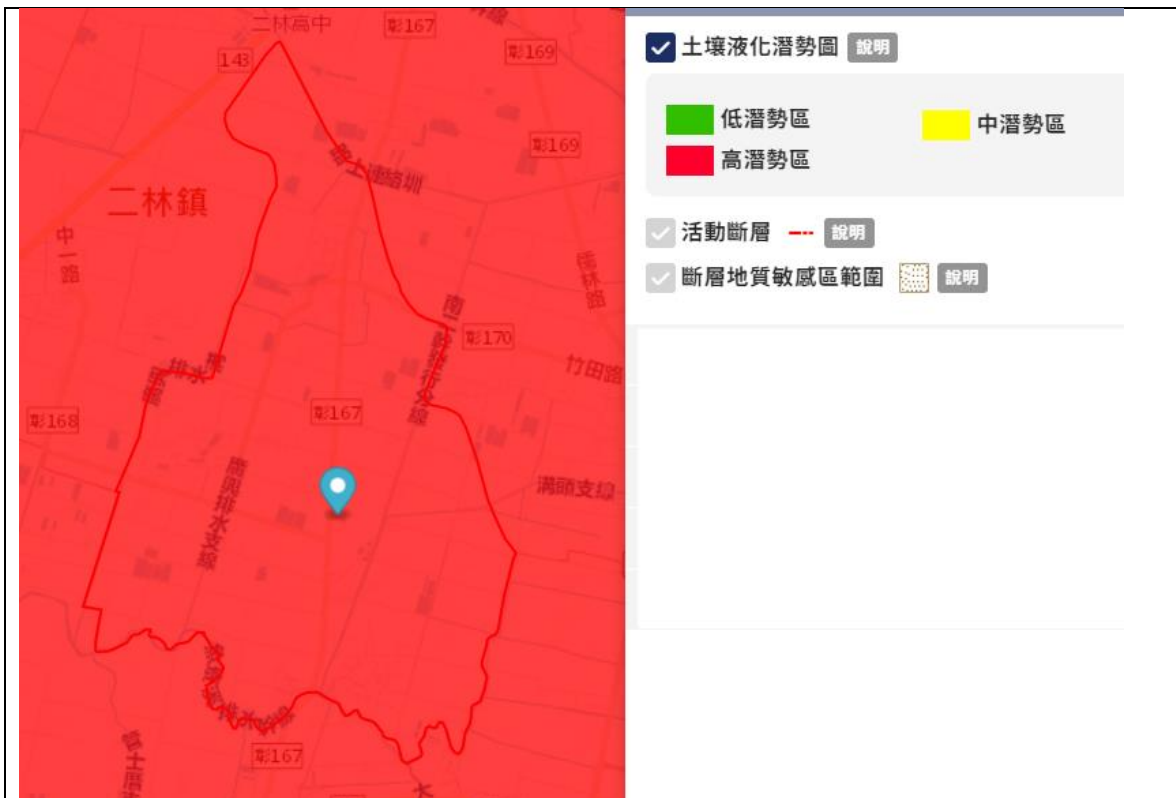
項次	公司名稱	地址
1	榮成紙業股份有限公司	彰化縣二林鎮廣興里廣興巷 1 之 1 號(二林廠)
2		彰化縣二林鎮廣興里廣興巷 1 之 1 號(二林廠)(放置地點:7#抄紙機捲曲)
3		彰化縣二林鎮廣興里廣興巷 1 之 1 號(二林廠)(放置地點:7#抄紙機施膠)
4		彰化縣二林鎮廣興里廣興巷 1 之 1 號(二林廠)(放置地點:5#抄紙機掃描架)
5		彰化縣二林鎮廣興里廣興巷 1 之 1 號(二林廠)(放置地點:6#抄紙機掃描架)



圖 2-7 廣興里溝頭社區水災潛勢圖



圖 2-8 廣興里溝頭社區地震斷層潛勢



(資料來源：經濟部地質調查所)

圖 2-9 溝頭社區土壤液化高潛勢區

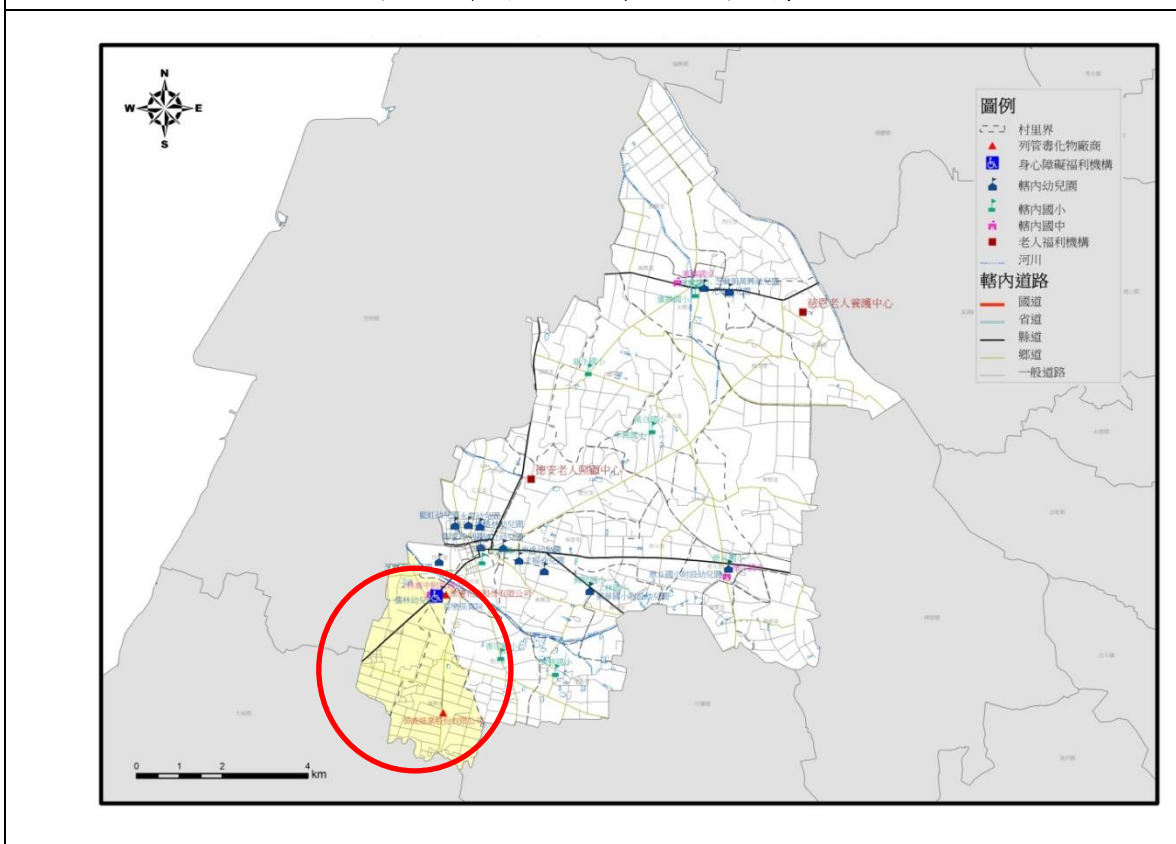


圖 2-10 溝頭社區毒性化學物質災害潛勢



後續本社區將針對此災害擬定防、減災策略，並規劃相關演練計畫，以完善本計畫防災機制，下圖 2-11 及 2-12 為本社區水災及地震簡易疏散避難地圖。

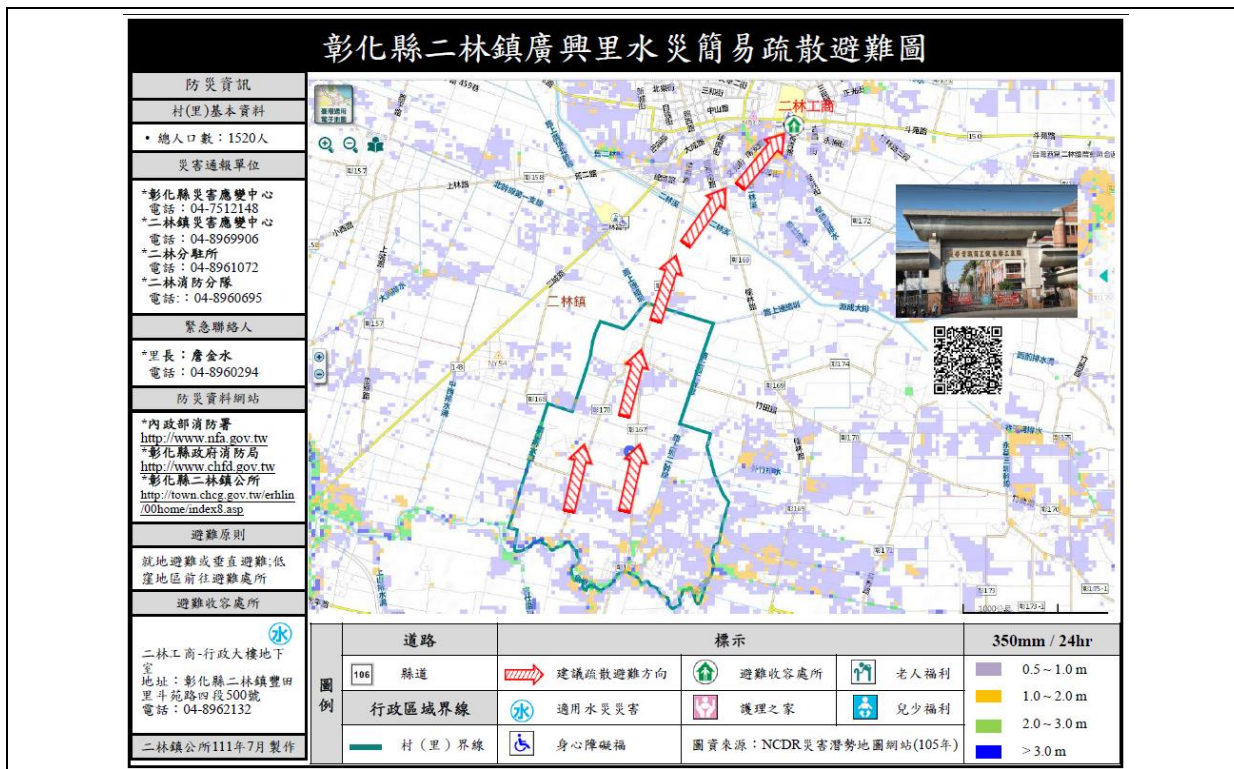


圖 2-11 二林鎮廣興里水災簡易疏散避難地圖

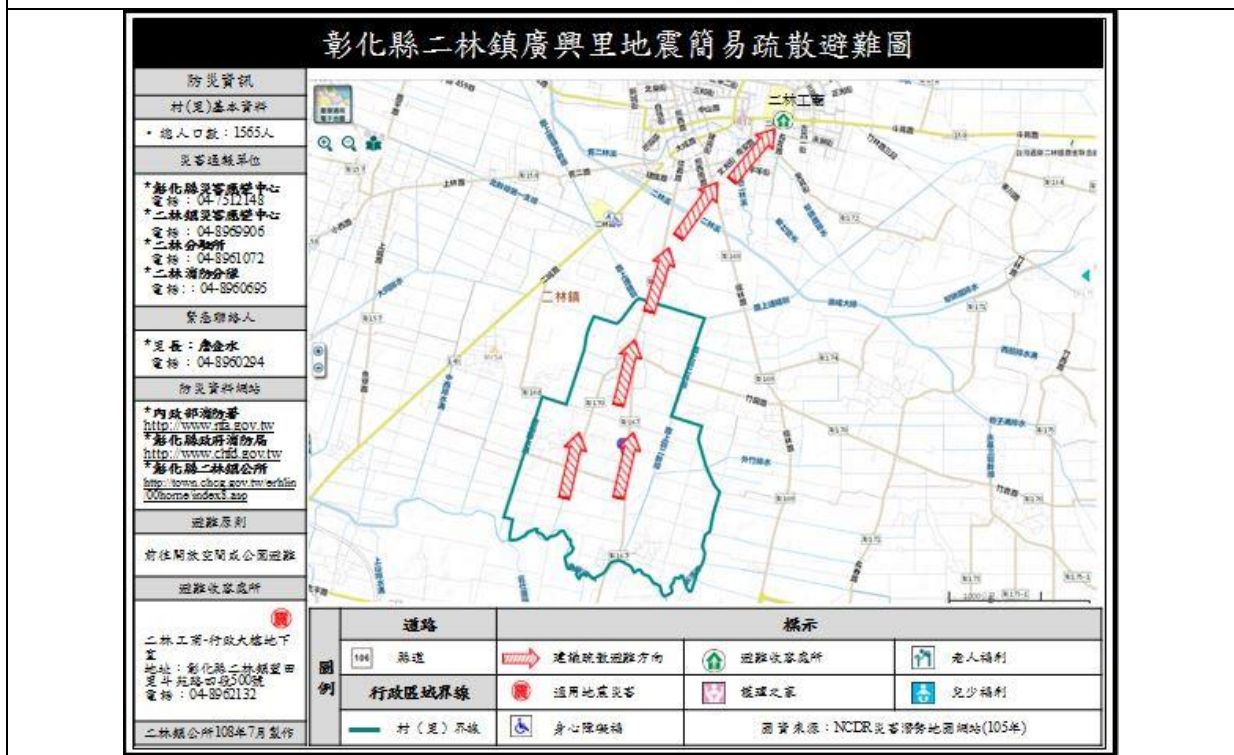


圖 2-12 二林鎮廣興里地震簡易疏散避難地圖

### 第三章、建立夥伴關係、分工及職責

#### 第一節、參與民眾、社區組織清冊

本社區與所轄志工，包含媽媽志工、愛心志工、環保志工、關懷志工，其組織如圖 3-1，參與民眾及社區組織清冊如下表 3-1。

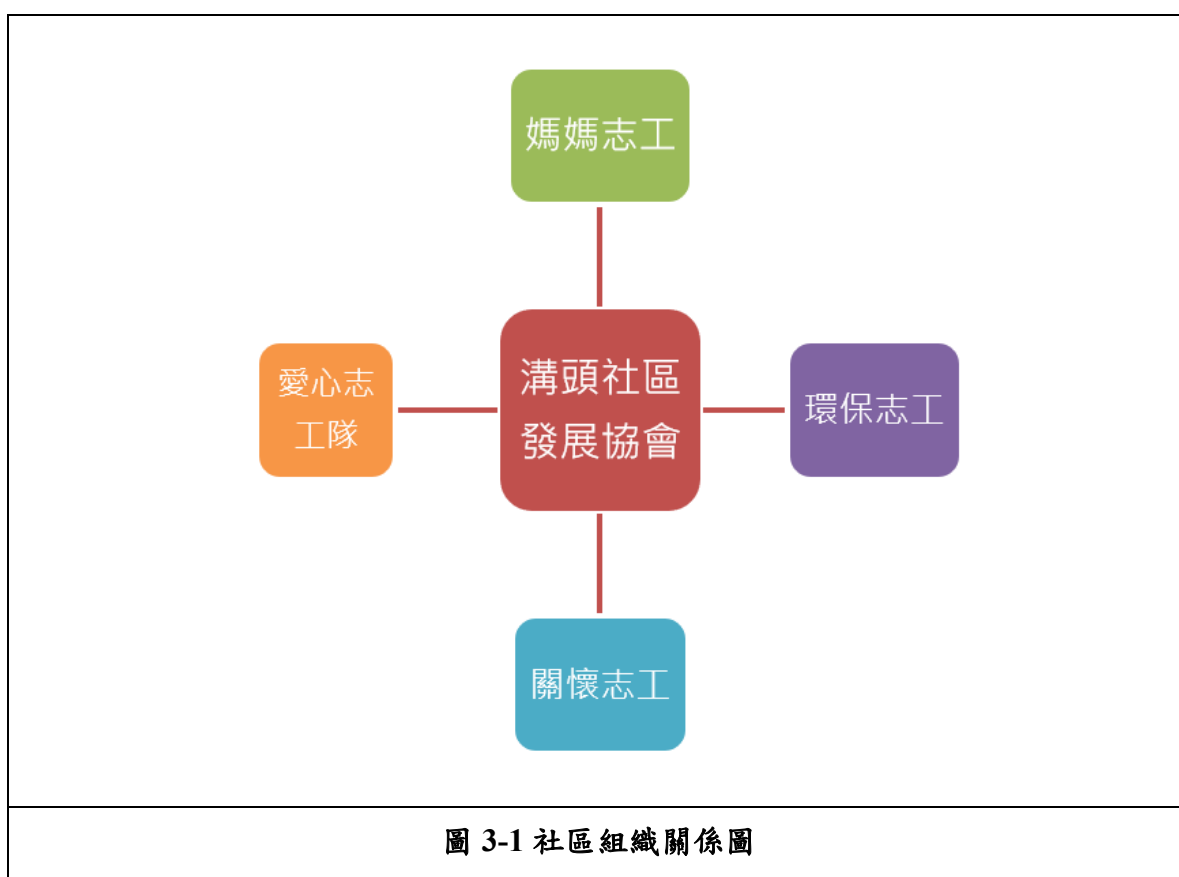


表 3-1 溝頭社區參與民眾及社區組織清冊

組織	姓名	性別	職稱	防災士	技能/平時工作任務
廣興里辦公室	詹○水	男	里長	否	里長/本身是建築工程行業
溝頭社區發展協會	趙○雯	女	理事長	是	組織負責人/聯絡窗口/本身有設立工程公司(建築方面)
溝頭社區發展協會	林○如	女	攝影組志工	是	防災士/本身在攝影公司服務
環保志工隊	趙○雯	女	理事長	否	組織負責人(社區清淤工作、鋸樹、鋤草、噴蚊蟲藥、消毒)
愛心志工	趙○雯	女	理事長	否	組織負責人(量血壓，測脈搏心跳，關心社區居民的身心狀況)
關懷志工	趙○雯	女	理事長	否	組織負責人(弱勢關懷、寒冬送暖)
關懷志工	林○真	女	志工	否	關懷長照據點/退休護士
媽媽教室	趙○雯	女	理事長	否	組織負責人(舞蹈班、歌唱班、家政班、編織班)
錢龍車鼓陣	吳○嘉	男	校長	否	廣興國小及社區經營
蔗青文化工作室	洪○銘	男	負責人	否	青年返鄉組織(二林)
清靜田/米滿	洪○斌	男	負責人	否	青年農夫(二林)食農教育

## 第二節、與其他單位合作規劃

本社區除執行內政部消防署韌性社區推動外，另參與縣府各局處、行政院農業委員會水土保持局或社區大學等相關計畫，以辦理關懷據點、文化復甦及社區改造等社區福利及營造，相關資訊如下表 3-2 所示。

表 3-2 二林鎮溝頭社區與相關單位合作規畫表

單位名稱	協助事項	期程(年度)	地址	電話
教育部、彰化縣政府、二林社區大學	辦理作夥插秧趣活動	108.3.1	清淨田農場	04-8958926
	辦理【秋收創意稻草人音樂祭】活動	108.10.26	清淨田農場	04-8958926
社會處	108 年彰化縣溝頭社區關懷據點	108.4.30-至今	溝頭社區活動中心	0915-668000
行政院農業委員會	農村再生培根計畫	108	溝頭社區活動中心	0915-668000
教育處	彰化縣 108 學年度「優游彰化學習趣—十月十美，特色遊學」計畫	108	廣興國小	04-8962584
教育處	夏日樂學計畫—錢龍車鼓陣	108.7-108.8	廣興國小	04-8962584
文化局	108 年度彰化縣文化局營造點徵選及輔導計畫：彰化味在地知識推廣計畫【錢龍震響弄車鼓—溝頭社區車鼓陣番婆哥復原計畫】	108.6-108.10	溝頭社區活動中心	0915-668000
蔗青文化工作室 x 清靜田	辦理【蔗青 x 清靜田】社區設計工作坊	108.10.18-108.10.20	溝頭社區活動中心	0915-668000

### 第三節、社區災害防救組織權責分工與運作機制

如本計畫書第二章第三節所述，本社區主要面臨之災害潛勢為颱風及地震災害，為因應可能發生之災害並減少災害帶來之損失，社區已依據災害管理（Disaster Management）四階段，將參與韌性社區推動之民眾分為警戒組、疏散組、引導組及收容組，另由社區里長及理事長擔任正、副指揮官，其二林鎮溝頭社區災害防救組織任務分工及成員如下表 3-3 及 3-4 所示。

表 3-3 韌性社區編組任務

編組	任務	人數
指揮官	維護社區編組持續運轉各項事務、下達災害應變決策	1 人
副指揮官	協助指揮官各項事務、對外聯繫發佈等、協助指揮官下達正確決策	1 人
警戒組	由社區幹部、志工等組成，進行預警監控、情資蒐集、災情研判分析、發布避難勸告、指示撤離、蒐集避難過程紀錄等	16 人
疏散組	由消防、警察、睦鄰救援隊等組成，原則上以挨家挨戶方式通知保全對象，優先協助撤離行動不便之弱勢族群，其餘保全對象則進行自主避難，於指示撤離後進行強制疏散	17 人
引導組	由義消、志工等組成，進行交通管制、秩序維持、警戒區管制及設置標誌管制通行、協助強制疏散等	18 人
收容組	由避難所管理人及村里幹事或社區志工人員組成，協助進行避難場所之開設、受理災民、物資收受清點分配、災民管理及照護(包括救護衛生)等。	16 人

表 3-4 溝頭社區組織成員

職務	姓名	代理人	聯絡電話	平時任務	災時任務	
指揮官	趙 0 雯	尤 0 峯	0915-668000/0981-908 000	通知各組應進行之防災任務	綜理全盤災害應變作業	
副指揮官	洪 0 斌	趙 0 雯	0912-768000			
警戒組	組長	陳 0 家	駱 0 茂	0935-712000	1. 災情查通報 2. 災害情資 3. 災害示警	1. 災情查通報 2. 災害情資 3. 災害示警 4. 巡視社區災情狀況
	組員	駱 0 茂	李 0 玲	0921-595000		
	組員	李 0 玲	張 0 蓮	0912-637000		
	組員	張 0 蓮	施 0 庭	0911-177000		
	組員	施 0 庭	陳 0 豐	0921-128000		
	組員	陳 0 豐	黃 0 肉	0934-039000		
	組員	黃 0 肉	尤 0 峯	0978-529000		
	組員	尤 0 峯	尤 0 忠	0931-163000		
	組員	尤 0 忠	林 0 款	0934-039000		
	組員	林 0 款	蘇 0 滿	0928-358000		
	組員	蘇 0 滿	趙 0 秀	04-2620000		
	組員	趙 0 秀	陳 0 家	04-8963000		
疏散組	組長	蔣 0 祥	周 0 秀	0937-659 000	掌握保全戶清冊	1. 關懷弱勢民眾 2. 疏散保全戶、災民 3. 保護受災民眾
	組員	周 0 秀	陳 0 宏	0919-863 000		
	組員	陳 0 宏	尤 0 成	0963-639 000		
	組員	尤 0 成	蘇 0 蓉	0937-650 000		
	組員	蘇 0 蓉	蔡 0 福	0921-546 000		
	組員	蔡 0 福	趙 0 勳	0975-850 000		
	組員	趙 0 勳	謝 0 惠	0919-029000		
	組員	謝 0 惠	邱 0 珍	04-8962000		
	組員	邱 0 珍	許 0 富	0911-724000		
	組員	許 0 富	林 0 英	0978-529000		
	組員	林 0 英	陳 0 謙	04-8952000		
	組員	陳 0 謙	蔣 0 祥	0934-039000		
引導組	組長	詹 0 本	黃 0 勝	0932-548000	協助各組整理社區	1. 重要路口設路障 2. 設立警示錐並指揮交通
	組員	黃 0 勝	洪 0 切	0909-809000		
	組員	洪 0 切	洪 0 騫	0912-752000		
	組員	洪 0 騫	陳 0 綺	0937-650000		
	組員	陳 0 綺	丁 0 微	0938-368000		

職務		姓名	代理人	聯絡電話	平時任務	災時任務
引導組	組員	丁 0 微	洪 0 雙	0975-850000		
	組員	洪 0 雙	蔡 0 玲	0919-029000		
	組員	蔡 0 玲	林 0 山	0921-595000		
	組員	林 0 山	詹 0 本	0909-809000		
收容組	組長	洪 0 富	黃 0 美	0912-637 000	物資與志工的 調度	管理與維護 避難處所 開設避難處 所(如登記、 安置、聯繫 親屬等)
	組員	黃 0 美	黃 0 美	0952-228000		
	組員	黃 0 美	林 0 全	0978-529000		
	組員	林 0 全	林 0 碼	0932-548 000		
	組員	林 0 碼	林 0 如	0921-595000		
	組員	林 0 如	洪 0 猜	0935-712 000		
	組員	洪 0 猜	林 0 勇	0921-595000		
	組員	林 0 勇	蔡 0 榮	0975-850000		
	組員	蔡 0 榮	趙 0 傑	04-8962000		
	組員	趙 0 傑	劉 0 媿	04-8961000		
	組員	劉 0 媿	洪 0 富	0915-773000		

## 第四章、資源整備與管理

### 第一節、資源整備盤點結果

#### (一) 重要公共設施及用地

二林鎮溝頭社區之重要公共設施清單及用地，其功能如表 4-1 所示。

表 4-1 二林鎮溝頭社區內重要公共設施及用地清冊

公共設施名稱	協助功能	聯繫人員	地址	電話	備註欄
二林鎮公所	公所	二林鎮公所	二林鎮斗苑路四段 636 號	04-8969906	鄰近重要公共設施
彰化縣警察局芳苑分局二林分駐所	警政單位	二林分駐所	二林鎮東和里斗苑路 5 段 110 號	04-8961072	鄰近重要公共設施
彰化縣消防局二林分隊	消防單位	二林分隊	二林鎮豐田里仁愛路 200 號	04-8960695	鄰近重要公共設施
二林鎮衛生所	衛生所	二林鎮衛生所	二林鎮斗苑路四段 689 號	04-8960035	鄰近重要公共設施
彰化基督教醫療財團法人二林基督教醫院	地區醫院	二林基督教醫院	二林鎮南光里大成路一段 558 號	04-8952031	鄰近重要公共設施
洪宗鄰醫療社團法人洪宗鄰醫院	地區醫院	洪宗鄰醫院	二林鎮西平里中正路 61 號	04-8967955	鄰近重要公共設施
二林鎮立圖書館	圖書館	二林鎮立圖書館	二林鎮斗苑路四段 626 號	04-8963723	鄰近重要公共設施
彰化縣立二林高級中學	文教設施	彰化縣立二林高級中學	二林鎮二城路 6 號	04-8960121	鄰近重要公共設施
國立二林高級工商職業學校	文教設施	國立二林高級工商職業學校	二林鎮豐田里斗苑路四段 500 號	04-8962132	鄰近重要公共設施
廣興里辦公處	里辦公處所	詹○水	二林鎮廣興里溝頭巷 30 號之 6	04-8960294	溝頭社區重要公共設施
廣興社區活動中心	社教設施	楊○春	彰化縣二林鎮廣興里廣興巷 2 號之 1	0934-273000	溝頭社區重要公共設施
溝頭社區活動中心	社教設施	趙○雯	二林鎮廣興里溝頭巷 51 號	0915-668 000	溝頭社區重要公共設施
廣興國小	文教機構	吳○嘉	彰化縣二林鎮廣興里廣興巷	04-8962584	溝頭社區重要公共設施



公共設施名稱	協助功能	聯繫人員	地址	電話	備註欄
			2-1 號		
東明護理之家(二林鎮廣興里)	C 級巷弄長照站	莊玉葉	二林鎮廣興里溝頭巷 3 弄 21 號	04-8956136	溝頭社區重要公共設施
大榕樹休閒公園	公園	二林鎮公所建設課	二林鎮廣興里潭林路旁(入口意象附近)	04-8950078#196	溝頭社區重要公共設施
天和宮	寺廟	天和宮	二林鎮溝頭巷 51 號	04-8962428	廣興寺廟
皇天宮	寺廟	皇天宮	二林鎮廣興里廣東巷 2 號	04-8966131	廣興里寺廟

## (二) 現有儲備物資

彰化縣政府設立「彰化縣幸福小舖-實物銀行」服務宗旨是建立一個物資匯集平台，接受各界捐贈物資，並由專業社工評估需求，盡力媒合供需，以期捐贈方之善心達到最大效益。以實體倉庫搭配網路平台，並透過物流管理及配送機制，以更有效率、系統方式取得並分配物資。於災時亦能於第一時間，提供災民需用物資。彰化縣共有八個分區及 21 處幸福小舖據點，如圖 4-1 所示。

溝頭社區鄰近的實物銀行據點有 2 處：彰化縣關懷弱勢社會服務協會及二林區家庭福利服務中心。另外，二林鎮公所為協助鎮內弱勢邊緣戶，設立「樂林食(實)物銀行」實體店面，每月固定分享物資給審核通過之弱勢家庭。食物冰箱每週二、四、五上午分享即時食物給需要的家庭。店內產品由地方宮廟、超市、店家、善心人士贊助，透過平台整合將物資送給需求者，相關資料詳如圖 4-1 及表 4-2 所示。



圖 4-1 彰化縣幸福小舖—實物銀行據點

表 4-2 二林鎮溝頭社區鄰近食（實）物銀行據點

鄰近食（實）物銀行	地址	電話	服務內容
二林區家庭福利服務中心	二林鎮明德街 249 號 2 樓	04-8950155#9	社會福利諮詢、家庭訪視輔導/家庭支持活動、親子團體活動、社區福利宣導
樂林食(實)物銀行	二林鎮建興街 40 號	04-8952060	樂林食(實)物銀行，每月固定分享物資給審核通過之弱勢家庭。食物冰箱每週二、四、五上午分享即時食物給需要的家庭。歡迎地方宮廟、超市、店家、善心人士贊助，分享食物分享愛

### (三) 現有設備器材

社區目前既有資源包含有筆電、投影機及擴音機等，並透過彰化縣災害防救深耕第 3 期計畫經費補充並採購各項物資與設備，持續提升社區防救災能量，現有器材與設備如下表 4-3 所示。

表 4-3 二林鎮溝頭社區現有設備器材清冊

設備器材資訊			保管資訊			存放資訊	
品名	單位	數量	保管單位	保管人	聯絡電話 (日、夜、行動)	存放地點	存放地址
筆電	台	1	溝頭社區發展協會	趙○雯	0915-6600	溝頭社區	二林鎮廣興里溝頭巷 51 號
彩色印表機	台	1	溝頭社區發展協會	趙○雯	0915-6600	溝頭社區	二林鎮廣興里溝頭巷 51 號
黑色炭粉匣	個	1	溝頭社區發展協會	趙○雯	0915-6600	溝頭社區	二林鎮廣興里溝頭巷 51 號
投影機	台	1	溝頭社區發展協會	趙○雯	0915-6600	溝頭社區	二林鎮廣興里溝頭巷 51 號
投影銀幕	台	1	溝頭社區發展協會	趙○雯	0915-6600	溝頭社區	二林鎮廣興里溝頭巷 51 號
無線擴音器	台	1	溝頭社區發展協會	趙○雯	0915-6600	溝頭社區	二林鎮廣興里溝頭巷 51 號
平板電腦(12.7吋)	台	1	溝頭社區發展協會	趙○雯	0915-6600	溝頭社區	二林鎮廣興里溝頭巷 51 號
監視系統	式	1	溝頭社區發展協會	趙○雯	0915-6600	溝頭社區	二林鎮廣興里溝頭巷 51 號
可攜式 4TB 硬碟	個	3	溝頭社區發展協會	趙○雯	0915-6600	溝頭社區	二林鎮廣興里溝頭巷 51 號
急救藥箱組	個	2	溝頭社區發	趙○雯	0915-6600	溝	二林鎮廣興里

設備器材資訊			保管資訊			存放資訊	
品名	單位	數量	保管單位	保管人	聯絡電話 (日、夜、行動)	存放地點	存放地址
			展協會			頭社區	溝頭巷 51 號
反光背心	件	30	溝頭社區發展協會	趙○雯	0915-6600	溝頭社區	二林鎮廣興里 溝頭巷 51 號
充電式手電筒	支	10	溝頭社區發展協會	趙○雯	0915-6600	溝頭社區	二林鎮廣興里 溝頭巷 51 號
爆閃指揮棒	支	20	溝頭社區發展協會	趙○雯	0915-6600	溝頭社區	二林鎮廣興里 溝頭巷 51 號
安全帽	頂	10	溝頭社區發展協會	趙○雯	0915-6600	溝頭社區	二林鎮廣興里 溝頭巷 51 號
輕便雨衣	箱	2	溝頭社區發展協會	趙○雯	0915-6600	溝頭社區	二林鎮廣興里 溝頭巷 51 號
交通錐(軟性.有底座)	支	15	溝頭社區發展協會	趙○雯	0915-6600	溝頭社區	二林鎮廣興里 溝頭巷 51 號
交通錐錐用-警示燈	個	15	溝頭社區發展協會	趙○雯	0915-6600	溝頭社區	二林鎮廣興里 溝頭巷 51 號
直立式充電警示燈	座	10	溝頭社區發展協會	趙○雯	0915-6600	溝頭社區	二林鎮廣興里 溝頭巷 51 號
無線電對講機	支	8	溝頭社區發展協會	趙○雯	0915-6600	溝頭社	二林鎮廣興里 溝頭巷 51 號

設備器材資訊			保管資訊			存放資訊	
品名	單位	數量	保管單位	保管人	聯絡電話 (日、夜、行動)	存放地點	存放地址
						區	
頭燈	個	10	溝頭社區發展協會	趙○雯	0915-66○○	溝頭社區	二林鎮廣興里溝頭巷 51 號
小型摺疊手推車	台	1	溝頭社區發展協會	趙○雯	0915-66○○	溝頭社區	二林鎮廣興里溝頭巷 51 號
電鍋(10 人份)	個	1	溝頭社區發展協會	趙○雯	0915-66○○	溝頭社區	二林鎮廣興里溝頭巷 51 號
雨量筒	個	1	溝頭社區發展協會	趙○雯	0915-66○○	溝頭社區	二林鎮廣興里溝頭巷 51 號

#### (四) 109 年度購置設備及器材

社區目前已透過彰化縣災害防救深耕第 3 期計畫經費補充並採購各項小型設備及器材，如表 4-4 所示，購置項目包含急救藥箱組、反光背心、充電式手電筒、安全帽、輕便雨衣等共計 14 項，已於 10 月購置完成，並列為本社區財產進行管控。

表 4-4 溝頭社區 109 年購置小型設備彙整表

項次	項目	單位	數量
1	急救藥箱組(大)	個	2
2	反光背心	件	30
3	充電式手電筒	支	10
4	爆閃指揮棒	支	20
5	安全帽	頂	10
6	輕便雨衣	箱	2
7	交通錐(軟性.有底座)	支	15
8	交通錐錐用-警示燈	個	15

項次	項目	單位	數量
9	直立式充電警示燈	座	10
10	無線電對講機	支	8
11	頭燈	個	10
12	小型摺疊手推車	台	1
13	電鍋(10 人份)	個	1

### (五) 避難收容場所調查

二林鎮溝頭社區內無避難收容場所，鄰近共有 2 處避難收容場所，適用災害類別包含水災、土石流、海嘯，詳細資料如下表 4-5、圖 4-2 所示，本縣社會處及公所事先規劃空間平面圖，如下圖所示，空間內容包含無障礙寢室區、物資區、醫療救助站、儲藏室、男廁、女廁、單身男寢室、單身女寢室、家庭寢室區等區域規劃，社區如開設收容處所則由 16 名志工就站長、登記組、物資組、引導組、場地組為執掌任務之規劃，如下表 4-6，開設時人員編組與職掌。

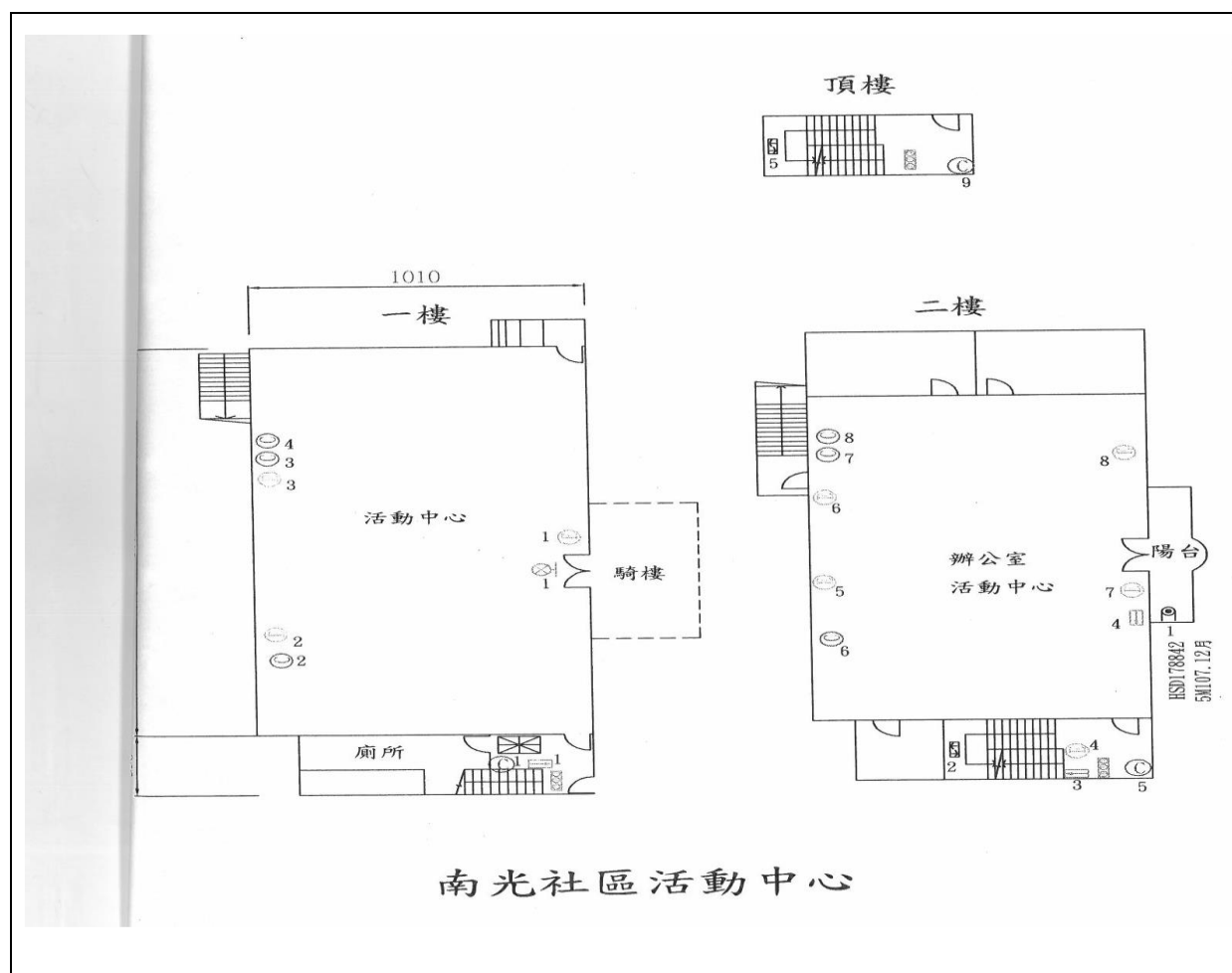
表 4-5 二林鎮溝頭社區鄰近避難收容場所彙整表

避難收容場所名稱	地址	聯繫人員	電話	適用災害類別	可收容人數
二林鎮鎮立幼兒園	二林鎮豐田里斗苑路四段 586 號	洪○妮	04-8952421 0910570836	水災、土石流、海嘯	100
南光社區活動中心	二林鎮南光里懷仁街 8 號	洪○炎	04-8960343	水災、土石流、海嘯	50
總計	2 處避難收容場所，可容納 150 人				

表 4-6 溝頭社區避難收容場所開設分工表

職稱	姓名	執掌與任務
站長	陳○家	負責召集各組員，依任務進行分配
登記組	周○秀	協助災民辦理登記作業
登記組	蔣○珮	協助災民辦理登記作業
登記組	陳○云	協助災民辦理登記作業
登記組	林○英	協助災民辦理登記作業
物資組	林○如	發放救濟物資給災民
物資組	洪○猜	發放救濟物資給災民
物資組	林○勇	發放救濟物資給災民

職稱	姓名	執掌與任務
物資組	蔡○榮	發放救濟物資給災民
引導組	游○峯	引導災民至重要設施、盥洗區
引導組	洪○富	引導災民至重要設施、盥洗區
引導組	詹本	引導災民至重要設施、盥洗區
引導組	黃○火	引導災民至重要設施、盥洗區
場地組	楊○媚	觀察災民情緒，安撫及慰問
場地組	劉○媿	觀察災民情緒，安撫及慰問



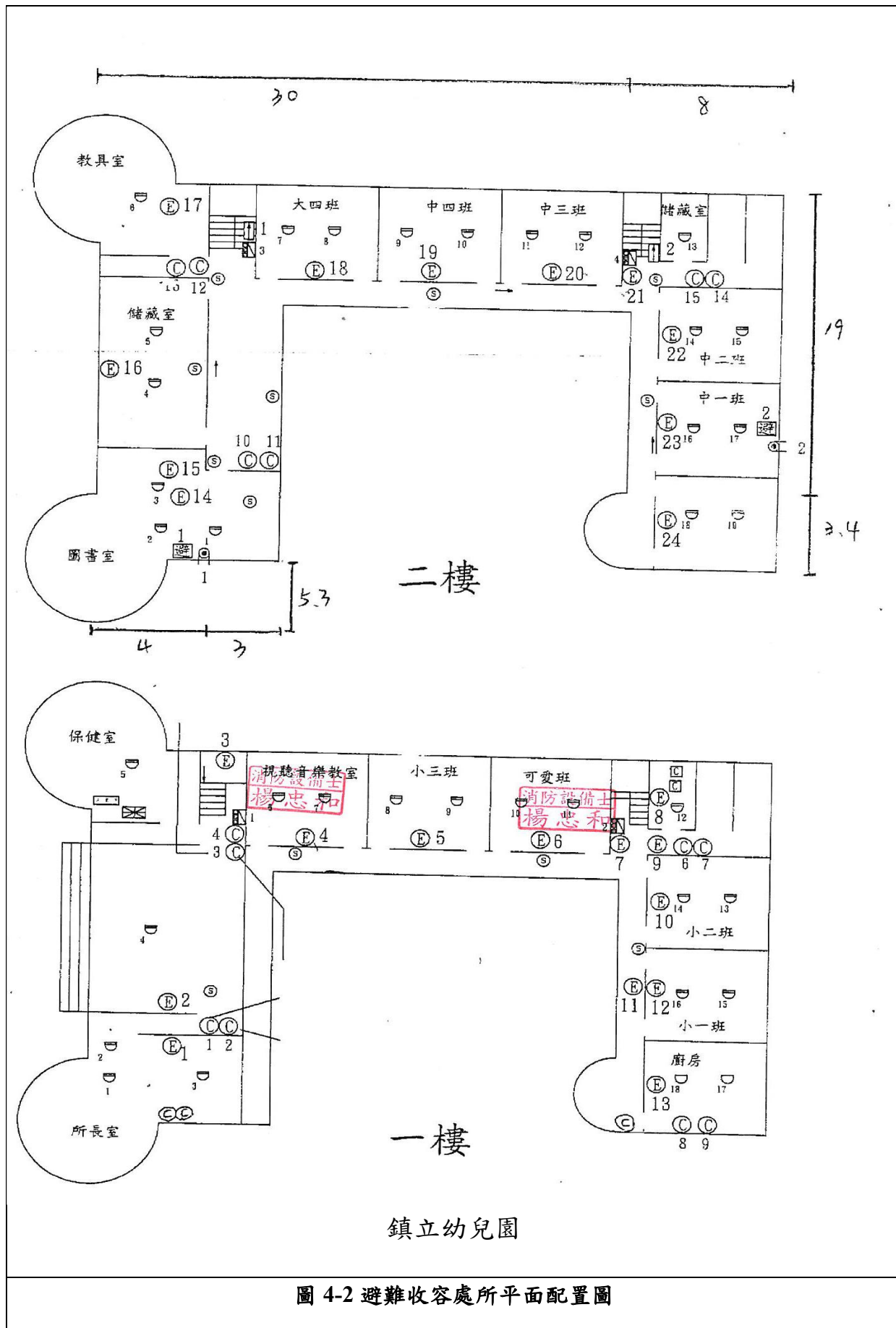


圖 4-2 避難收容處所平面配置圖



## 第二節、資源整備之優勢與劣勢

防救災資源於災時扮演著重要角色，為完善本計畫並檢視社區防救災資源是否充足，此章節運用 SWOT 分析社區環境所面對的災害潛勢(威脅)、探討社區問題(劣勢)，並盤點社區內、外部資源來源(優勢、機會)，藉以規劃防救災資源管理機制。另依據災害潛勢特性與社區現有資源進行資源需求分析：

- 一、空間：以社區活動中心而言，可作為臨時避難收容處所及民眾聚集地，另外亦可作為課後學童用餐休憩地方，另外避難收容處所除有規劃平面圖外，亦有無障礙設施可提供弱勢民眾使用。
- 二、人力：社區除了一般民眾外，可動員志工及幹部有 69 名，因為社區內獨居長者較多，身心障礙者也有少數，災時需依靠青壯年民眾執行疏散撤離工作或避難收容處所之開設。
- 三、裝備：目前社區現有的防災資通訊設備已仰賴深耕計畫補助，比較不足的部分如反光背心、無線電對講機、警示燈、頭燈已於 109 年 10 月完成購置。
- 四、物資：社區雖已與實物銀行合作，但若災害發生時收容人數如果較多則物資也會有不足的時候，本年度將透過與慈濟防災演練，透過慈濟協助福慧床等支援，彼此建立合作之模式。

表 4-7 溝頭社區 SWOT 分析一覽表

優勢 Strength	劣勢 Weakness
1. 社區組織運作成熟 2. 社區民眾活動參與度高	1. 社區人口老化現象 2. 社區無穩定運作及經費來源
機會 Opportunity	威脅 Threat
1. 社區發展「清淨田」無毒農業，打造地方特色與品牌工作坊 2. 社區積極參與及爭取各項社區相關計畫、補助 3. 社區轄內有可合作之企業(榮成紙業)	1. 颱洪災害 2. 地震災害(土壤液化)

### 第三節、資源整備機制

老人名冊(如表 5-3)及社區防救災能量調查表(如表 4-3)可以發現社區目前並無兼顧老年人需求之物資。為利災時執行應變作為，社區規劃將尋求轄內或鄰近相關單位，以簽訂 MOU 或其他合作方式，以完善社區防救災資源。

表 4-8 二林鎮溝頭社區企業可協助災防事項表

單位	類型	電話	可提供資源
東明護理之家	社福機構	04-262XXX	避難收容所、物資
弘道老人福利基金會	慈善機構	04-7777562	物資、財力
榮成紙業	企業	04-896XXX	物資、財力
二林區家庭福利服務中心	機構	04-8950155#9	物資
樂林食(實)物銀行	機構	04-8952060	物資

## 第五章、災害防救工作

依據本計畫書災害潛勢及風險評估分析結果(第二章)顯示，本社區為颱風及地震(土壤液化)災害高風險社區。本章節將以颱風災害為基礎，並參考行政院災害防救委員會(2006)防災社區指導手冊，以災害管理四階段(減災、整備、應變、復原)等面向論述社區災害防救工作。



圖 5-1 災害管理四階段

資料來源：防災社區指導手冊(行政院災害防救委員會,2006)

## 第一節、減災與整備工作

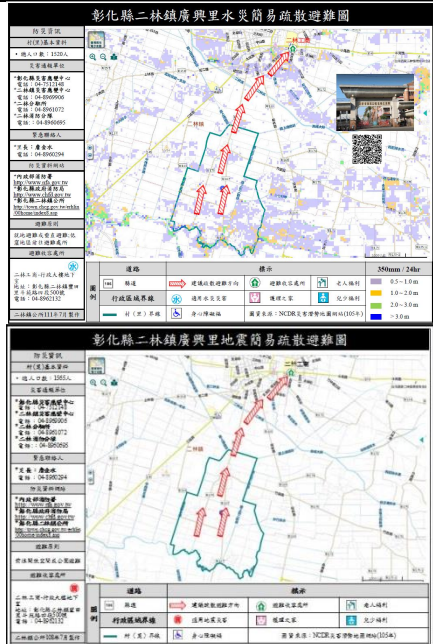
面對社區內可能發生的災害類型，平時先行擬訂防災計畫，並持續執行減災工作；另於災害發生(或可能發生)前，落實各項整備作為，以降低災害對社區所帶來的傷害。本社區自主執行之減災及整備作為如下表 5-1~5-2 所示。

表 5-1 溝頭社區減災階段作為

項目	考量面向	作為	實際執行情形
1	教育訓練	透過防救災知識的學習，提高社區人員的災害認知與危機意識等訓練。	自 108 年開始宣導每年 1-2 次鼓勵社區居民參與防救災相關課程，提升人員訓練。
		定期辦理災防課程、安全、衛教等課程以確保社區居民獲取最新防災觀念	配合各單位於汛期前後定期辦理警政、防火暨火場逃生宣導、治安宣導、心肺復甦順練、急救措施等課程各一次
			社區結合鄰近醫療資源(東明護理之家)，兩週 1 次定期辦理長者體適能運動、文康活動及講座等活動、衛教暨健康促進宣導，提供民眾正確衛教暨醫療觀念，強化社區長輩身心靈健康，促進社區凝聚力，幫助長輩彼此熟悉，於緊急時亦能互相照應、關心
2	社區環境調查	定期進行社區內危險地點的環境調查與診斷，確認社區的災害風險。	社區每月於志工定期會議前里長會同組員於巡檢點位進行環境巡查 1 次，以警戒組員 16 名分 8 個點位巡查，特別於颱風豪雨前觀察排水設施、測試溝渠是否有淤積的情形並製作巡檢紀錄表以利後續進行追蹤。
		定期進行社區內危險地點的調查與診斷，確認社區的災害風險。	每年 1 次辦理社區環境踏勘，記錄社區災害風險地點(如歷史淹水災情、老舊建物或文化據點等)，並運用踏勘成果繪製社區防災地圖

項目	考量面向	作為	實際執行情形
3	志工團體	社區有長期服務的醫療照護志工。	<ol style="list-style-type: none"> <li>1. 設置溝頭社區巷弄長照站C級據點</li> <li>2. 平時提供社區居民醫療照護一週一次(量血壓，測脈搏心跳等)，可掌握社區年長者狀況與清單建立</li> <li>3. 災時亦可於第一時間掌握名單協助醫護照顧</li> </ol>
		盤點避難處所開設所需要的人力	每月盤點社區志工的人力，隨時可以補充環境巡檢的人力，目前避難收容處所開設可動員的人力有16人。
4	弱勢族群	定期關懷及訪視並建置弱勢名冊，以利災時提供協助	<ol style="list-style-type: none"> <li>1. 愛心志工平時每週進行社區關懷訪視1~2次，照顧社區弱勢居民及獨居長輩，提供必要物資及協助</li> <li>2. 建置弱勢居民名冊，並每半年更新一次，關懷社區弱勢居民，提供必要救濟，或於災害發生時，能及時提供弱勢居民協助</li> </ol>
5	環境清潔	維護社區環境整潔外，定期清潔與消毒、清淤、樹木修剪，確實達到社區減災整備目的	<ol style="list-style-type: none"> <li>1. 定期環保志工清理社區環境，將社區髒亂點綠美化</li> <li>2. 即時處理社區易致災地點，清掃淤積溝渠及維護社區整潔等</li> <li>3. 每月定期清掃消毒社區活動中心，讓民眾成員享有舒適的環境</li> </ol>

表 5-2 溝頭社區整備階段作為

項目	考量面向	作為	實際執行情形
1	社區防災計畫之撰擬	擬定社區防災計畫	每年視需求更新彰化縣二林鎮溝頭社區防災計畫書
2	各項防救災器材的預備與定期測試	定期保養與測試社區防救災器材	每個月定期保養器材並進行測試，定期補充必要之油料
		依據社區需求，購置防救災器材	依據調查社區實際需求，購置相關設備，詳見第八章
		依社區防救災需求，尋求相關單位簽定合作協議	每年視需求與相關單位研議合作之必要並簽訂合作協議。
3	救濟物資的儲存與維護管理	盤點社區物資提供單位	物資的部分皆有在使用，有時亦會運用於特殊送餐活動，每月皆會盤點物資的數量並針對不足的部分進行填貨。
		建立物資管理機制	每月由專人進行盤點並製作紀錄表進行管控。
4	確認轄內弱勢族群，災時優先疏散與相關協助對象	由縣府社會處協助提供本社區弱勢人員名單	確實清查弱勢族群的人數，社區有 4 名獨居老人及 1 名身心障礙患者，每週由關懷志工進行心慰關懷並量測血壓，列為災害發生優先疏散撤離的對象。
5	疏散路線、避難場所的檢視。	依據社區災害潛勢，每年更新一次村里級簡易疏散避難地圖(水災、震災災害)	 <p>彰化縣二林鎮廣興里水災簡易疏散避難圖</p> <p>彰化縣二林鎮廣興里地震簡易疏散避難圖</p>


項目	考量面向	作為	實際執行情形
		依疏散路線設置避難看板，包含方向指示等	
6	易致災點位巡視	由社區組織成員或志工於災前至社區易致災地點巡視，並排除可能致災之因子(如清理水溝雜物等)	由里長或理事長於豪雨、颱風來臨前夕，帶領社區總幹事或幹部巡查溝頭巷、廣東巷及天惠路交界容易引起積淹水問題的側溝、排水溝並執行清淤工作。
7	相關應變技能的定期訓練或辦理相關演練	<p>每年度遴派志工參加防災士培訓計畫</p> <p>辦理演練或兵棋推演</p>	<p>108 年本社區共有 2 人通過防災士認證並取得證書，109 年本社區亦鄰派 2 人參加 10 月 17 日及 10 月 18 日防災士培訓並已通過認證，未來持續配合縣府講習、兵棋推演及實兵演練各項活動。</p> <p>本社區不定期辦理實際演練或參加縣府、公所演練，109 年 9 月 26 日第一次辦理地震演練，由雲林科技大學指導演練程序，內容包含社區防災編組驗證及工作任務分配，發現民眾受傷受困之通報流程，引導弱勢民眾正確的前往避難收容處所，演練過程中並結合企業團體的協助，慈濟慈善基金會災害發生時可成為社區的助力，提供必要的膳食及住宿需求，作為後續社區辦理演練之經驗累積。</p>

表 5-3 溝頭社區避難弱勢人員名冊(112 年 9 月)

姓名	居住位置	狀態
洪 0 雙	彰化縣二林鎮廣興里 9 鄰溝頭巷 17 號之 2	獨居
黃林 0 香	彰化縣二林鎮廣興里溝頭巷 31 號	獨居
黃 0 貴	彰化縣二林鎮廣興里 8 鄰溝頭巷 49 號之 10	獨居
林 0 溝	彰化縣二林鎮廣興里 10 鄰溝頭巷 13 號	獨居



## 第二節、應變工作

依據社區各項災害潛勢或災例討論應變作為，且社區防救災組織與居民都能熟悉緊急應變時相關作為，以全災害面向為考量，當災害發生就能臨危不亂，並依照規劃擬定的計畫內容，有系統的進行各項應變與初期搶救工作，期能減輕災害造成的衝擊、減少人員傷亡與財務損失。社區自主執行之應變作為如下。

表 5-5 溝頭社區應變階段作為

項目	考量面向	作為	分工情形
1	災情宣達及召開應變小組會議	利用社區的廣播系統或其他通訊設備如無線電對講機通知社區民眾，讓民眾快速得知災害訊息，即時通知各組組長召開應變小組會議並分派任務。	由社區指揮官以目前縣府、公所及本身所得到的訊息向民眾宣達，召開應變會議，請各組組長依自身崗位處理各項狀況。
2	災情監控與資訊蒐集	利用中央氣象局網站、水利署防災資訊網、國家災害科技中心天氣與氣候監測網、彰化縣防災資訊網蒐集即時災情訊息或未來降雨趨勢，持續監控災情及預警作業。	由社區 <b>警戒組</b> 組長負責監控並蒐集災情相關訊息，透過各組員巡視災情結果彙整災情綜整併提供給里長。
3	警戒傳達與社區巡邏	蒐集國家災害科技中心示警訊息或水利署警戒值，透過通訊軟體傳達至社區群組。	由社區 <b>警戒組</b> 組長負責傳送警戒訊息至各群組提醒各位組長，如果達到一級淹水警訊則由各組員進行排水及易致災點位進行巡邏。
4	災情通報	透過各組巡視結果及組員通報人員受困、積淹水情形發生等狀況進行通報。	透過 <b>警戒組</b> 各組員資訊傳達進行災情查通報並適時通報公所以作災情紀錄。
5	環境清理與廢棄物處理	排除主要道路之雜物(如路樹)，以確保行人及車輛之安全	透過 <b>引導組</b> 組長指派隊員執行障礙物之回收(包含一般路樹、廣告招牌等)，另外指派隊員放置封鎖線或警示燈提醒用路人，維護用路人生命安全。
6	疏散撤離	居民進行自主(垂直)避難	由 <b>疏散組</b> 組員針對不需即時撤離之民眾引導他們進行垂直避難以維護自身安全。
		由關懷疏散組編組成員協助弱勢民眾進行撤離	由 <b>疏散組</b> 組員針對需即時撤離之獨居老人、身心障礙者或用電維生之弱勢族群

項目	考量面向	作為	分工情形
			執行疏散離工作，必要時請求志工幫助。
7	避難收容處所開設與運作	由收容組編組成員協助臨時避難收容處所之開設	如開設收容處所開設則由收容組 16 名志工就站長、登記組、物資組、引導組、場地組執行任務。
8	物資發放	由收容組編組成員發放物資予收容民眾	由收容組物資組成員結合志工一起發送災民物資及飲用水等補給。
9	警急救護	由行政救護組針對受傷的民眾進行檢傷工作，嚴重時則需通報並送醫。	由收容組有受過專業訓成員進行災民慰問及檢傷分類，必要時配合疫情影響亦需規畫民眾隔離照護區並請衛生所等專業護理人員協助。

### 第三節、復原重建工作

為在災害發生後社區能迅速復原重建，平時就先行召集防救災組織成員，在專業與行政的協助下，以全災害面向為考量，共同擬定社區復原重建機制。社區於復原階段的工作包含短期與長期的工作，由於社區人力及資源有限，故此節僅就短期工作進行探討。

表 5-6 溝頭社區復原階段作為

項目	考量面向	作為	分工情形
1	災民返家	避難收容處所收容民眾返家作業或中長期收容之民眾	由疏散組成員協助民眾可安全返家，另需要中長期收容民眾，則由理事長向公所通報協助，由縣府規劃適合收容之處所供住宿。
2	公共設施、維生系統、廢棄物清運與生活復原等環境清理工作	社區環境清理及災損統計，如遇大型廢棄物或公共設施嚴重破壞則通報公所或請求縣府單位支援	透過災害發生後一段時間由警戒組組長召集組員進行環境清查，如遇嚴重設施或建物損壞情形，由組員劃設警示線，需清運大型廢棄物則通報公所請求清潔隊協助清運。
3	社區及住宅消毒	如颱風過後可能有積淹水問題，容易發生病媒蚊孳生情形。	由理事長通知公所清潔隊或衛生所支援消毒水，另外透過警戒組協助發送家戶民眾消毒水，避免環境衛生問題而引發二次災害發生。

項目	考量面向	作為	分工情形
4	農林漁牧損壞，辦理相關補助申請	如發生颱風、地震、寒害等複合性災害造成社區農民損失則向上提報。	由受災害損傷之農民向理事長或里長反應，向公所呈報損失紀錄，並配合公所人員進行相關環境勘查，彙整記錄後提報縣府辦理相關補助申請

## 第六章、因應策略及措施擬定

由上述資源整備(第四章)章節中提及社區環境所面對的威脅—颱洪、地震(土壤液化)災害及上述災害防救工作(第五章)中提及減災、整備、應變及復原工作中發現，社區對於防災應變編組任務工作不熟稔、鄰近避難處所位置(老年人或弱勢民眾)、所轄物資不足(如遇災情擴大，如何通報及因應等)或災後補助申請等相關執行災時應變與災後復原之操作經驗。

依據上述，本社區不定期辦理小型演練，來因應及驗證社區於災害各階段所執行之任務工作及作為，亦使社區熟悉相關防救災分工方式與執行順序。且為符合實際狀況，除社區民眾外，將邀請相關局處(如社會處等)、轄內鎮公所、警消單位、志工團體、學校、鄰近長照機構或企業等共同參演，藉以驗證如果社區在收容民眾過程中如遇民生物資不足，應透過相關管道請求公所及企業防災廠商支援，因應彰化縣與慈濟簽訂合作備忘錄，將透過防災演練模式讓社區與慈濟建立防災合作，以建立雙方支援機制。

社區於 109 年 9 月 26 日辦理第一次地震實兵演練，演練腳本如表 6-1，腳本依社區實際需求進行修正，並於演練結束後，針對演練過程中發現問題研擬後續作為，針對各狀況提出不足之處或建議事項，藉以完善本社區防災計畫，如表 6-2 所示。

表 6-1 災害境況模擬

模擬狀況
震央及規模：因彰化斷層錯動引發芮氏規模 6.0、震源深度 10 公里之地震，目前震央位於本縣二林鎮，災損不明
狀況 1
<p><b>【應變中心成立】</b></p> <p>●說明人員：</p> <p>10 時 05 分當地震發生之際，因災損不明，目前指揮官接獲轄內溝頭巷路段 24 號民宅內有人員受困，指揮官即時通報二林鎮公所，公所於 10 時 30 分於成立地震災害應變中心，聯繫相關人員進行疏散及避難收容處所整備。</p>
<p>●動作：</p> <p>指揮官：(使用廣播系統)大家好，我是理事長趙英雯，剛剛 10 時 05 分的時候發生大地震，請大家先不要驚慌，現在請你查看家中各處，如果有建築物損壞的情形，請你先帶家人到社區活動中心來避難。(說兩次)</p> <p>指揮官：(打電話)某某某請你通知各組組長前來開會。</p>

指揮官：另外請警戒組及疏散組動員前去廣東巷及溝頭巷前後巡視，協助民眾來到收容處所，請收容組留在活動中心完成收容處所整備工作，準備可能要開設收容處所，另外準備相關急救器材必要時隨時聯繫二林鎮衛生所進駐支援，請引導組支援警戒組所需要的人力及裝備。

警戒組長：好的，警戒組組員出動。

疏散組長：好，疏散組組員配同警戒組出動。

收容組長：好，將進行檢疫區、報到區、男寢區、女寢區、家庭寢區、膳食物資區劃分，必要時已請衛生所護理師進駐支援。

引導組長：好，已經備妥警示錐、封鎖線、交通引導人力。

(巡視民宅進行中)攝影機跟拍到倒塌民宅

另一台攝影機跟拍公所災害應變中心開設

「出現災損」

警戒組長：理事長剛剛陳某某那一家好像倒了，裡面好像 1 人都沒有出來。

(打電話通報)

指揮官：你好，我是理事長，現在溝頭巷段 24 號內有 1 人受困。(打兩次)

消防：好的，我們馬上出動至災點。

公所：好的，我們立即派員前往活動中心協助。

## 狀況 2

### 【人命搜救、疏散撤離】

#### ●說明人員：

10 時 35 分因餘震不斷，溝頭巷路段居民向理事長反應房屋有輕度毀損的狀況，理事長立即召集疏散組長，啟動民眾疏散撤離工作，將居民安置於活動中心

#### ●動作：

場地一(受困人員救出) 民眾人力：1 位

整備搶救組長：已請組員於相關路口設立警戒線，並出動相關人員指揮交通並等待救護車。

救護車響鳴進場，出動 2 位救護員搜救 5 號民宅 1 位民眾，先針對 1 位民眾進行急救。

消防：目前 5 號民宅有 1 人已全數救出，並送往醫院照護。(將傷者抬送至救護車)(救護車響鳴離場)

場地二 (攝影機跟拍)

民眾 A 不願意疏散撤離，由疏散組員向民眾 A 勸說(即興發揮)

(疏散組帶領 5 位民眾前來活動中心) 民眾人力：5 位

關懷疏散組長：報告指揮官，目前有 5 位民眾已由本組人員協助疏散至活動中心，大約再 10 分鐘後民眾就會抵達了。

收容組組長：報告指揮官，已規劃目前的空間可以暫時讓這些民眾過夜，已請衛生所護理師及醫師進駐。

狀況 3
<p><b>【避難收容場所開設作業--各組依任務進行整備】</b></p> <p>●說明人員：人力：8位，醫護組人力：衛生所2位          避難收容場所人員分為五組，包括登記組、物資組、引導組，場地組與醫護組，各組依據任務分工進行整備。</p>
<p>●動作：</p> <p>◎登記組(○○)：</p> <ol style="list-style-type: none"> <li>1.搬運擺放災民報到區用的桌子。</li> <li>2.準備災民登記表、災民識別證(掛牌)、災民統計表、災民協尋統計表、災民返家登記表與生活公約等相關報到登記所需資料表。</li> </ol> <p>◎物資組(○○)：</p> <ol style="list-style-type: none"> <li>1.搬運擺放物資發放區用的桌子。</li> <li>2.清點收容場所內各項收容物資數量。</li> <li>3.針對民生物資不足的部分，通知企業防災團體慈濟協助。</li> <li>4.準備物資發放紀錄表。</li> </ol> <p>◎引導組：引導災民至分配場所收容。</p> <p>◎場地組：負責收容場地安全。</p> <p>◎醫護組：負責檢疫與基本醫療需求。</p>
狀況 4
<p><b>【災民收容作業--災民到達檢疫與報到登記】</b></p> <p>●說明人員：          當災民陸續到達避難收容處所時，因應 COVID-19 新冠肺炎病毒衝擊，依據衛服部執行傳染病預防檢疫作業，首先由醫護組針對災民進行檢疫作業，結束後引導災民到報到桌完成登記作業。</p>
<p>●動作：</p> <p>◎災民：災民陸續走進避難收容處所。</p> <p>◎檢疫區：</p> <ol style="list-style-type: none"> <li>1.由檢疫區人員協助量測體溫及詢問旅遊史、職業史、接觸史、身體狀況等資料。將 1.之資料填入健康監測表。</li> </ol> <p>◎災民：由災民帶著健康監測表到登記桌報到。</p> <p>◎登記組：</p> <ol style="list-style-type: none"> <li>1.請引導組引導災民依序排列報到登記並填寫災民登記表，並詢問災民有無受傷或身體不適等狀況。</li> <li>2.填寫完成災民登記表之災民，登記災民編號，並發放災民識別證與生活公約。接著由引導組引導災民前往領取盥洗用具，領完後引導至各寢區休息</li> </ol>
狀況 5
<p><b>【收容所發生民眾身體不適】</b></p> <p>●說明人員：          當地震發生之後，民眾至收容處所收容，但現在仍處於防疫期間，請衛生所進駐收容處所並量測體溫，卻發生少數民眾身體不適症狀。</p>

## ●動作：

民眾孫小姐:護理師,我早上起床覺得身體熱熱的、頭有一點痛,我可以請醫師幫我看一下嗎?

護理師:好,麻煩你請坐,我先幫你測量體溫,體溫 36.8 度,沒有發燒,請問你有帶證件嗎?我先幫你登入 COVID-19 風險評估單,請民眾進入醫療照護站進行問診

民眾孫小姐:我早上起床就開始覺得身體熱熱的,頭有一點痛

醫師:最近有沒有出國旅遊?

民眾孫小姐:沒有

醫師:其他家人呢?

民眾孫小姐:也沒有

醫師:那你最近有沒有跟好朋友在密閉空間裡面聚會?

民眾孫小姐:沒有

醫師:我看一下喔,把口罩拿下來,把嘴巴打開,目前看起來沒有感染肺炎,應該是有一點點感冒,再加上最近可能情緒、事情多比較緊繃,我建議你多休息、多喝開水。

## 狀況 6

## 【引導災民領取收容物資及安排安置地點】

## ●說明人員：

報到完畢在休息區的災民則由引導組引導至物資發放區領取香積飯、民生物資等收容物資後,引導災民回寢區休息。

## ●動作：

請慈濟基金會向災民介紹福慧床及其他防災生活用品

## ◎引導組：

- 1.引導災民依序排列領取物資。
- 2.領取完飲用水、食物等收容物資的災民,請引導組引導災民至安置地點休息。

## ◎場地組：

- 1.向災民介紹活動的區域,例如浴室及廁所位置。

◎災民：領取完盥洗用品、飲用水、食物等收容物資後,至安置地點休息。

## 狀況 7

## 【災民身心狀況的巡查與精神撫慰】

## ●說明人員：

除了身體健康狀況外,場地組亦應隨時注意災民心理狀況,發現有災民出現心情異常沮喪的狀況,則應進行災民之關心與安撫。

## ●動作：

◎災民 C：表現出心情異常沮喪的狀況(如哭泣、懊惱等)。

◎登記組：1.發現災民 C 心情上似乎有問題,立即前去關心。

2.詢問災民 C 是否需要幫助。

◎災民 C：因一人獨居,擔心房屋可能受到地震損壞,家中物品損壞與災後復原工作龐雜,而自己只有一個人,實在難以完成,因此心情沮喪。

◎登記組：告知政府會有災後復原之人力物力協助,也會發放救助金等,以安撫災民 C 沮喪心情,並通知站長關於災民 C 之狀況,於災民統計表上註記災民 C 之特殊情況,以利辦理後續協助工作。

## 狀況 8

## 【避難收容場所撤除作業--災民返家與場地整理復原工作】

## ●說明人員：

當地震發生後 2 天，可能受到地震損壞的住屋或設施，經公所人員勘查後確認安全無虞，公所通知里長可協助災民返家，各組開始後續整理復原工作。

## ●動作：

◎里長：接收到公所勘查人員通知受到地震損壞的住屋或設施，經公所人員勘查後確認安全無虞，請各位災民依照工作人員的引導，進行返家作業，完成後撤除災民避難收容處所。

◎災民：收拾睡墊、毛毯、睡袋、盥洗用品等收容物資。

## ◎引導組：

- 1.協助災民收拾睡墊、毛毯、睡袋、盥洗用品等收容物資，以及安置位置清潔整理。
- 2.引導災民至物資發放區繳回各項收容物資。
- 3.收容區域地貼拆除與區域看板回收
- 4.場地消毒與清潔作業。

◎災民：至物資發放區繳回各項收容物資。

## ◎物資組：

- 1.協助災民繳回各項收容物資。
- 2.登記收容物資歸還人姓名(物資發放紀錄表)。
- 3.災民繳回收容物資後，引導至報到區填寫返家登記表。
- 4.清點回收之收容物資數量。

## ◎登記組：

- 1.協助災民依序填寫返家登記表。
- 2.災民填寫完成後，確認災民返家無虞。
- 3.將災民統計、災民就醫、災民返家等相關災民相關訊息呈報至災害應變中心。

◎災民：填寫完返家登記表後，即可返家。

◎里長：確認各組完成工作後，宣布撤除避難收容處所，全體工作人員返回活動中心，大家辛苦了。



表 6-2 研擬因應對策

問題	因應對策
各編組成員對編組任務不熟悉，需仰賴組長的分配	社區本身可以透過理監事會議可不定期商議各編組成員所擔綱的角色是否合適
部分組長對應變程序較不熟稔，通常會不確定通報時機	未來在辦理演練時，在演練前夕辦理相關討論會並請各組長熟悉應變流程，如可以透過桌上型推演熟悉各組負責的事項
演練過程中各協助單位並非由社區通知，導致社區理事長或其他幹部沒有固定的聯繫窗口	後續在各場活動中可多與一些衛生機關、慈善團體接洽並合作，多加建立合作機制
演練過程中由於溝頭社區老人家及身心障礙的弱勢民眾較多，考量到社區如需進行避難收容程序，公所如將處所設置較遠地方，對社區而言，負擔較為沉重	未來如針對面臨需進行避難收容程序，建議社區指揮官可先尋求公所協助，公所可優先向國軍申請人力及車輛協助載送社區老人家至避難收容處所
因溝頭社區距離市區較遠，通知救護車或警消來支援可能需考慮跨鄉鎮支援	由於溝頭介於竹塘鄉、二林鎮、大城鄉邊界，未來如遇支援人力或車輛問題可請求鄰近鄉鎮的幫助
附近可作為長期收容處所較少或太遠，遇大災害或需撤村的時機，對社區而言是一大挑戰	後續需請縣府或公所協助規劃適合場地作為中長期收容處所，以地震而言，可以社區廟宇天和宮室外廣場搭建收容處所，以水災而言，可以鄰近廣興國小作為收容處所

## 第七章、維持運作機制

### 第一節、維持運作規劃

本社區於 108 至 109 年期間配合「內政部消防署韌性社區推動」完成相關工作項目，後續將持續維運相關防災成果之延續，例如持續針對本社區內的民眾加強防災意識，積極申請計畫補助，擴大社區內的救災設備，本社區 109 年開始已有辦理演練的經驗，未來辦理演練時，規劃納入警政、衛生等多元單位加入，透過執行韌性社區的協助，本社區已有成熟的防災編組，社區目前已開始落實定期辦理環境巡視，熟悉災害潛勢位置。

社區未來以強化民眾防災意識、填補防救災設備、辦理實兵演練或兵棋推演、定期環境巡視、簽訂合作備忘錄等五大面向維持防災體系運作，如下說明，

1. 強化民眾防災意識：每年度定期安排防火、防震等課程，加強民眾正確的防災觀念，並加強弱勢族群之照顧，在災害發生前可以及早做好規劃。
2. 填補防救災設備：每半年盤點防救災設備並進行測試，由社區現有經費補足相關設備。
3. 辦理實兵演練或兵棋推演：運用社區歷史災害或實際案例做為兵棋推演之想定，設想社區較新穎的災情面向，能夠提升災害處置能力。
4. 定期環境巡視：參考社區防災地圖，以社區轄內重要設施、排水地點定期巡視，並記錄成冊，讓社區工作交接時有所依循。
5. 簽訂合作備忘錄：時常與轄內機構或企業合作，必要時簽訂備忘錄或機制，以利後續災害發生時可互相支援。

## 第八章 經費使用狀況

為強化社區應變復原能力，補充應變所需裝備，於 108 及 109 年推動「災害防救深耕第 3 期計畫」期間，添購溝頭韌性社區災防應變設備，並於 110 年添購其他設備，如表 8-1 所示。

表 8-1 溝頭社區災防設備列表

108 年設備					
項次	設備名稱	單位	數量	單價	總價
1	筆記型電腦	台	1	28,115	28,115
2	多功能彩色印表機	台	1	11,715	11,715
3	原廠黑色碳粉匣	個	1	2,975	2,975
4	投影機	台	1	27,500	27,500
5	投影銀幕	台	1	5,530	5,530
合計					75,835
109 年設備					
項次	設備名稱	單位	數量	單價	總價
1	平板電腦(12.7 吋)	台	1	41,853	41,853
2	監視系統	式	1	99,175	99,175
3	可攜式 4TB 硬碟	個	3	3,301	9,903
4	急救藥箱組(大)	個	2	670	1,340
5	反光背心	件	30	220	6,600
6	充電式手電筒	支	10	150	1,500
7	爆閃指揮棒	支	20	300	6,000
8	安全帽	頂	10	350	3,500
9	輕便雨衣	箱	2	500	1,000
10	交通錐(軟性,有底座)	支	15	200	3,000
11	交通錐錐用-警示燈	個	15	120	1,800
12	直立式充電警示燈	座	10	600	6,000
13	無線電對講機	支	8	2,280	18,240
14	頭燈	個	10	550	5,500
15	小型摺疊手推車	台	1	1,700	1,700
16	電鍋(10 人份)	個	1	2,100	2,100
17	雨量筒	個	1	2,400	2,400
合計					287,446

110 年設備					
項次	設備名稱	單位	數量	單價	總價
1	歐式帳篷	個	3	3,300	9,900
2	工業風-空氣循環扇	台	2	5,000	10,000
合計					19,900